

## 5. Gondola

A gondola célja eredetileg a gépi berendezések, továbbá az irányító és utas helyiségek lejjebb vitele volt. Az utóbbiak a háborúig a futóművek kibővített részében jelentősen a hajótest alatt voltak találhatóak. A háború utáni hajóknál az utasteret közvetlenül a hajótest alá helyezték a motor nélküli vezetőgondolával összekötve. Mivel az LZ129 utas helyiségei a hajótest belsejébe kerültek, az első gondola lényegesen kisebb lehetett. A hossza 11 m. Itt is közvetlenül a hajótest alá a hajóorrba építették és nincs benne motor.

Az LZ129-hez Négy hajtóműgondolat terveztek, az LZ127 öt gépgondolájával szemben.

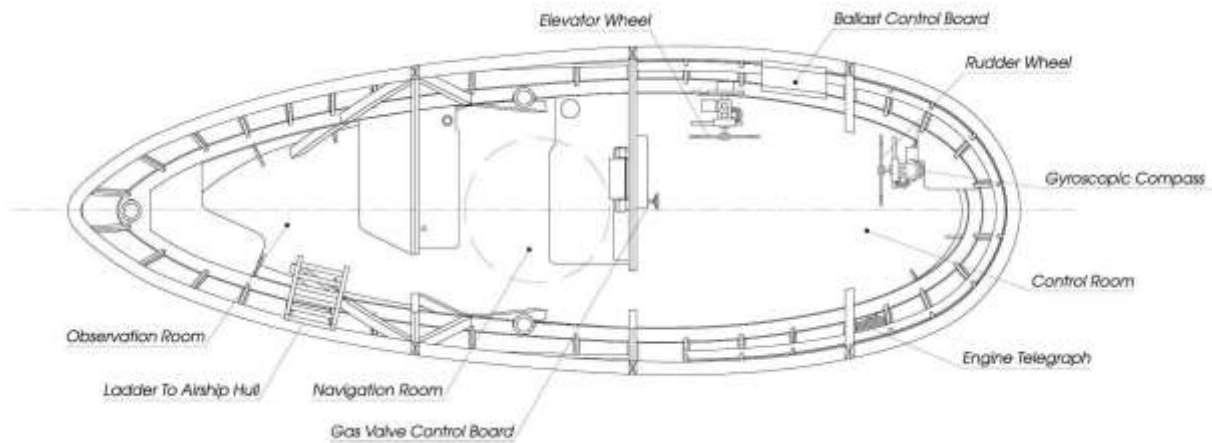


*Az LZ129 hajófarának csúcsa a vezérsík gerincével, ami szabadon kinő a hajó hátából. Balra lent a vízszintes, magassági vezérsík toldalékdarabjai láthatók. A hajó farához csatolják hozzá a felső függőleges vezérsíkot. A képen felismerhető a zsinegháló is, ami az egész könnyűfémváz közé ki van feszítve, hogy elkerüljék, hogy a később beépített gázcellák a külső buroknak feszüljenek neki.*

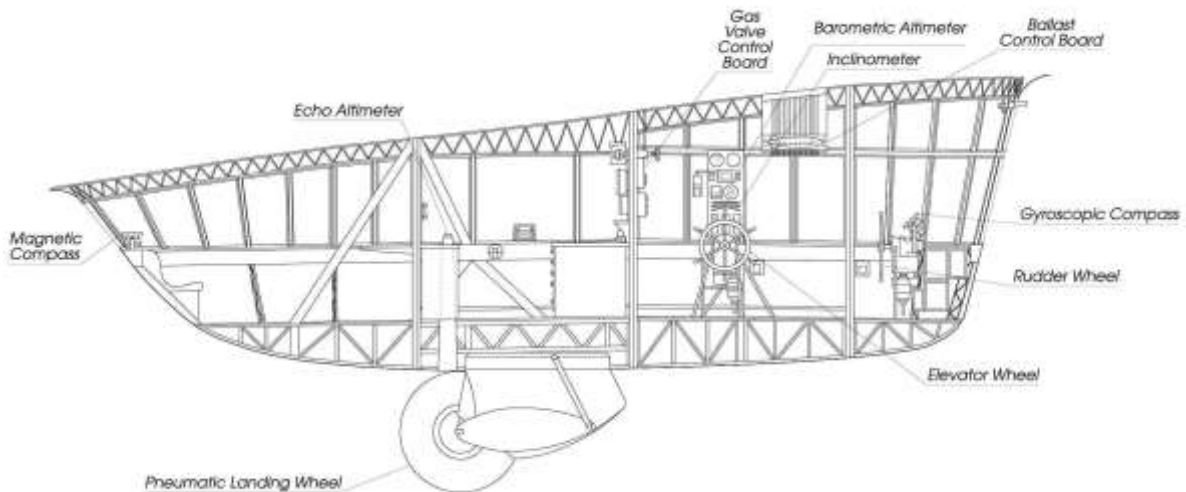
Mivel az összes gondola a szabad légáramlatban található, a külső kialakításukhoz hasonló szempontokat vettek figyelembe, mint a hajótest esetében. Lehetőség szerint áramvonalas külső formát alkalmaztak.

Ez az első gondolánál volt a legnehezebben kivitelezhető, mivel ez közvetlenül a hajótest alatt helyezkedik el. Ez azonban a légellenállás miatt kívánatos, mivel egyébként a szabadban levő tartószerkezetek, kábelek ellenállása nagy feszültséget okozna a hajótestben. Harci léghajóknál és a háború előtt épített Zeppelin léghajóknál az első gondolák ezzel szemben

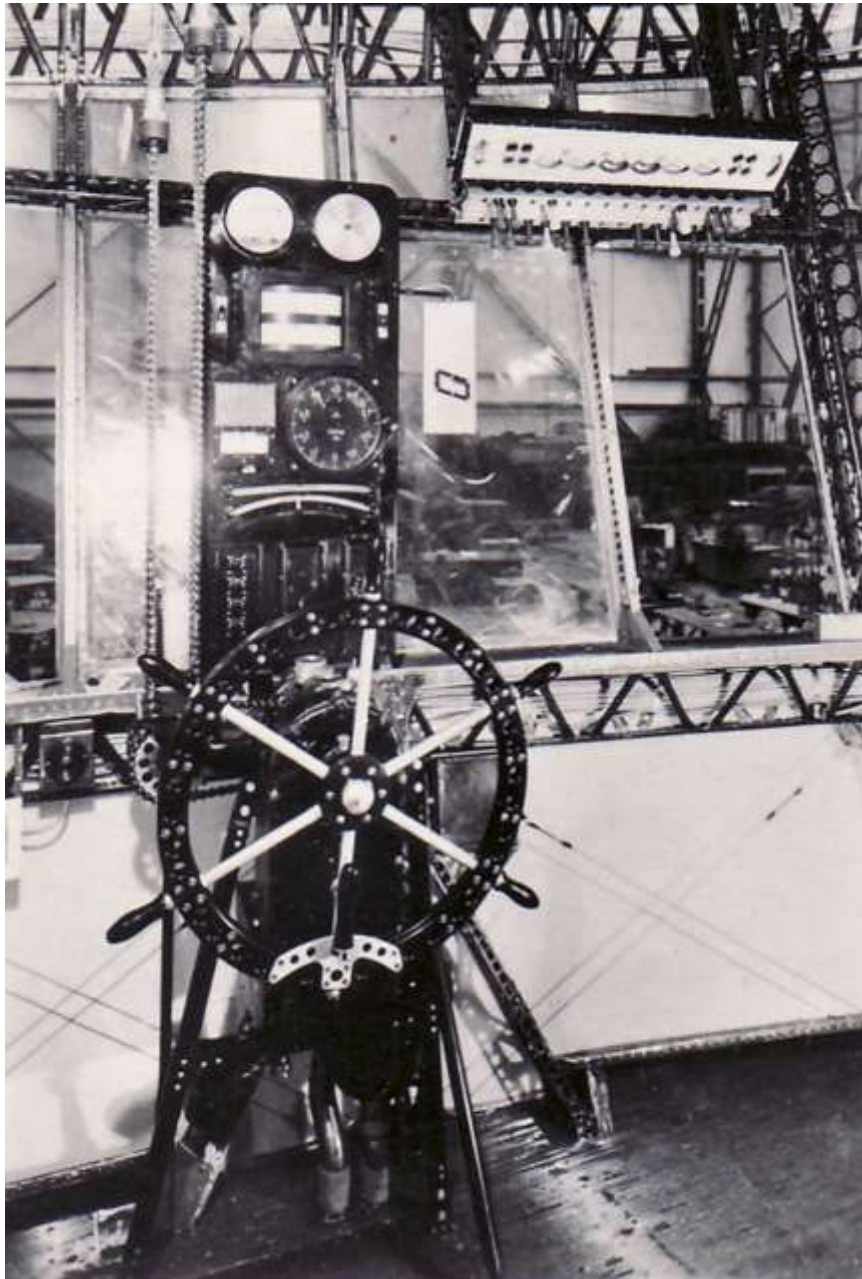
nem közvetlenül a hajótest alatt voltak, hanem egy bizonyos távolságra attól. Lé Ellenállás szempontjából az lenne az ideális, ha minden vezető, irányító és gépállás a hajótest belsejében lenne, azonban az LZ129-nél a meghajtó mechanizmus egyszerűsége miatt eltekintettek ettől.



Az első gondola alaprajza áramvonal formájú. A kilátás miatt az első helyiséget irányító állásnak építették ki, és ennek megfelelően itt található a magassági és az oldalkormánykerék, mégpedig elől az oldal a „badbord”-on a magassági kormány. Minden irányító állásban elhelyezték azon eszközöket, amikre a személyzetnek szüksége van. Tehát az irányítót az oldalkormány előtt, egy műszerfalat a magassági kormány előtt magasság-, levegő- és gázhőmérséklet mérővel, stb.



Jobbra a ballasztberendezések kezelőszervei és műszerei található. Az oldalkormánytól jobbra a géptelegraf van.



A magassági kormány

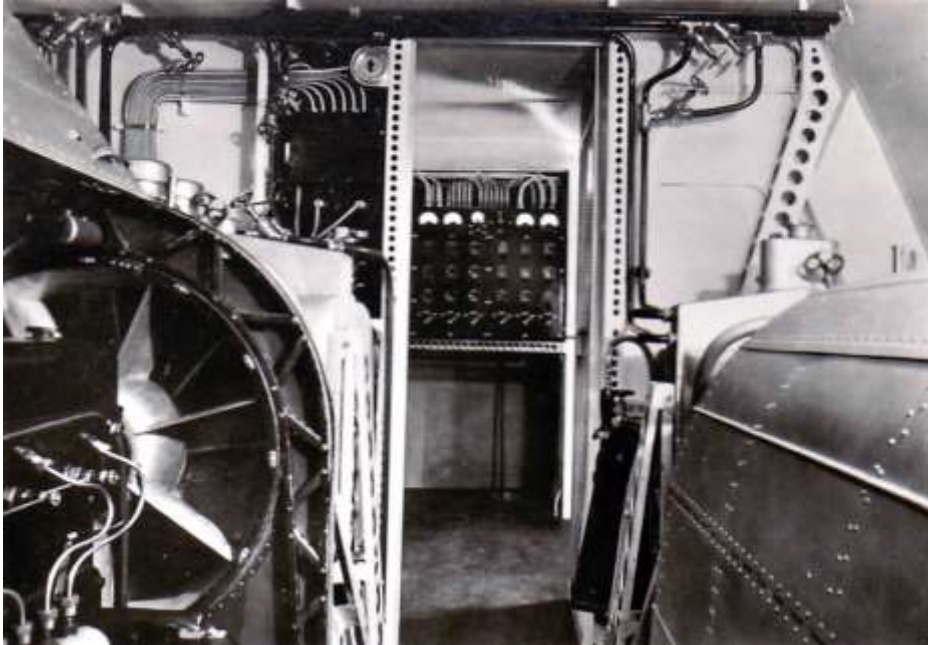
Továbbá, mint az LZ127-nél itt is van egy navigációs fülke térképasztalokkal, térképszekrényekkel, kronométerekkel, stb.



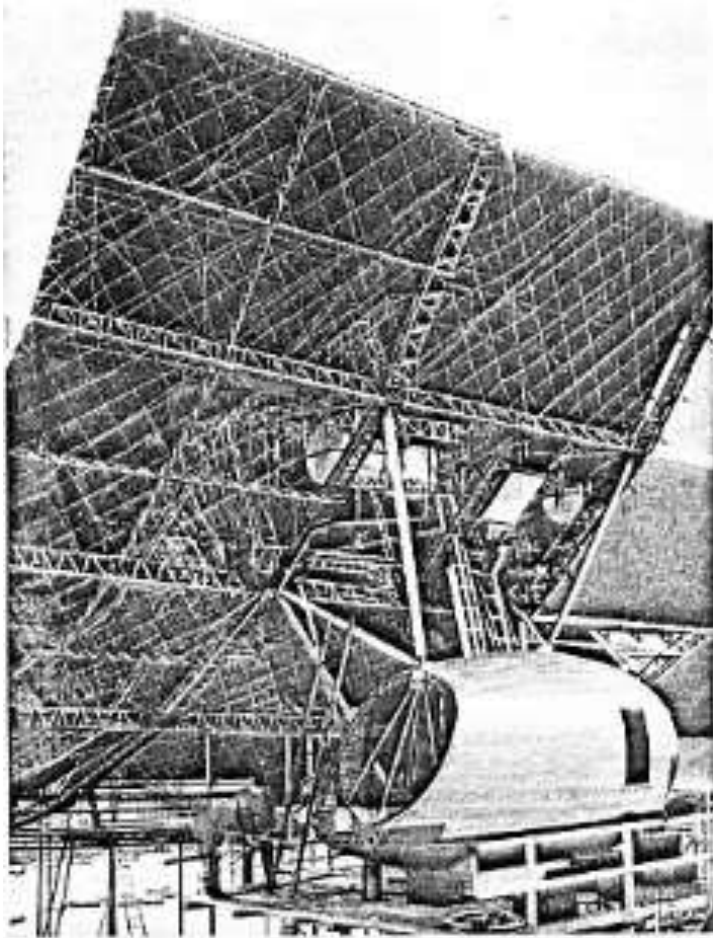
Az első gondola hátuljában van még egy mellék helyiség. A rádiósfülke a vezetőgondola felső szintjén a hajótestbe építve található. Itt vannak az adó- és vevőkészülékek a drótnélküli kommunikációhoz. Összeköttetésben áll az író- és olvasószobával az U-DED csőposta-berendezésen keresztül, tehát az utasok leveleit a szívóhatás segítségével rögtön a postaként működő rádiókabinba lehet továbbítani. A rádiókabin zajszigetelt és olyan a szellőztetése, hogy nem enged be gázt. Héliumgáz használata esetén ez nem szükséges.



Szintén a hajótest alatt található az elektromos központ, ami egy a hajótól gondosan elzárt területen található a középső hajórészben. Itt kettő generátort helyeztek el, melyeket egy - egy 50 LE-s diesel motor hajt meg. Az itt előállított áramot nem csak a világításhoz használják fel, hanem a konyhai berendezések fűtéséhez, a különböző kisegítőgépek, a rádió berendezések, a kormány szerkezet, a pörgettyűs iránytű, a fényszórók és az egyéb elektromos berendezések, a különböző szivattyúk, légsűrítők működtetéséhez, valamint az utastér szellőztetéséhez is.



A vezetőgondola az alsó közlekedőfolyosóról könnyen elérhető. A két oldalsó gépgondola innen az oldalsó gyaloghidakon keresztül közelíthető meg, melyek a külső fal belső oldalán húzódnak végig, és mindig egy főgyűrűnél vannak felvezelve, mert a gépgondolák is főként a főgyűrűre vannak felrögzítve. Ezen gyaloghidak a hajó falánál egy ajtóban végződnek, ahonnan a gépgondolák egy kis pallón keresztül érhetők el. Az elülső gépgondolákhoz vezető hidak majdnem vízszintesen haladnak, a hátsó gondoláké sokkal meredekebbek.



A motorberendezések elhelyezésére a későbbiekben leírt különleges gépgondolák szolgálnak.